

# Grandir plus forts ensemble

Rapport d'impact 2020



SOS VILLAGES  
D'ENFANTS





©Claire Ladviculus

# SOS Children's Villages International en chiffres

## Aider les enfants à devenir plus forts

Grandir entourés des soins et de l'amour d'une famille aide les enfants à devenir plus forts. Cela a un impact durable et positif non seulement sur leur propre avenir, mais aussi sur celui de la génération future et de toute la société.

SOS Villages d'Enfants contribue à construire un monde dans lequel chaque enfant peut grandir au sein d'une famille attentionnée. Pourquoi ? Parce qu'une famille est le meilleur endroit où les enfants peuvent se développer et (re)prendre des forces. C'est là qu'ils trouvent l'amour, la sécurité et le respect dont ils ont besoin pour bien grandir.

**En Belgique aussi, nous accueillons et accompagnons des enfants et des familles en situation difficile.**

Grâce au soutien de notre solide réseau de partenaires, nous avons continué d'investir dans nos projets en Belgique et dans le monde durant l'année 2020. Qu'il s'agisse de nos Maisons Simba, de notre Maison Hejmo, de notre Village d'Enfants SOS Chantevent ou de nos projets internationaux, nous fixons un niveau d'exigence élevé en matière de sécurité des enfants et de qualité de notre prise en charge. Et, sur base de notre expérience de terrain, nous développons également des connaissances utiles que nous partageons ensuite avec nos partenaires et l'ensemble du secteur. Nous contribuons ainsi à générer un impact positif durable sur l'ensemble de la société.

Hilde Boeykens  
Directrice

Bruno van Lierde  
Président



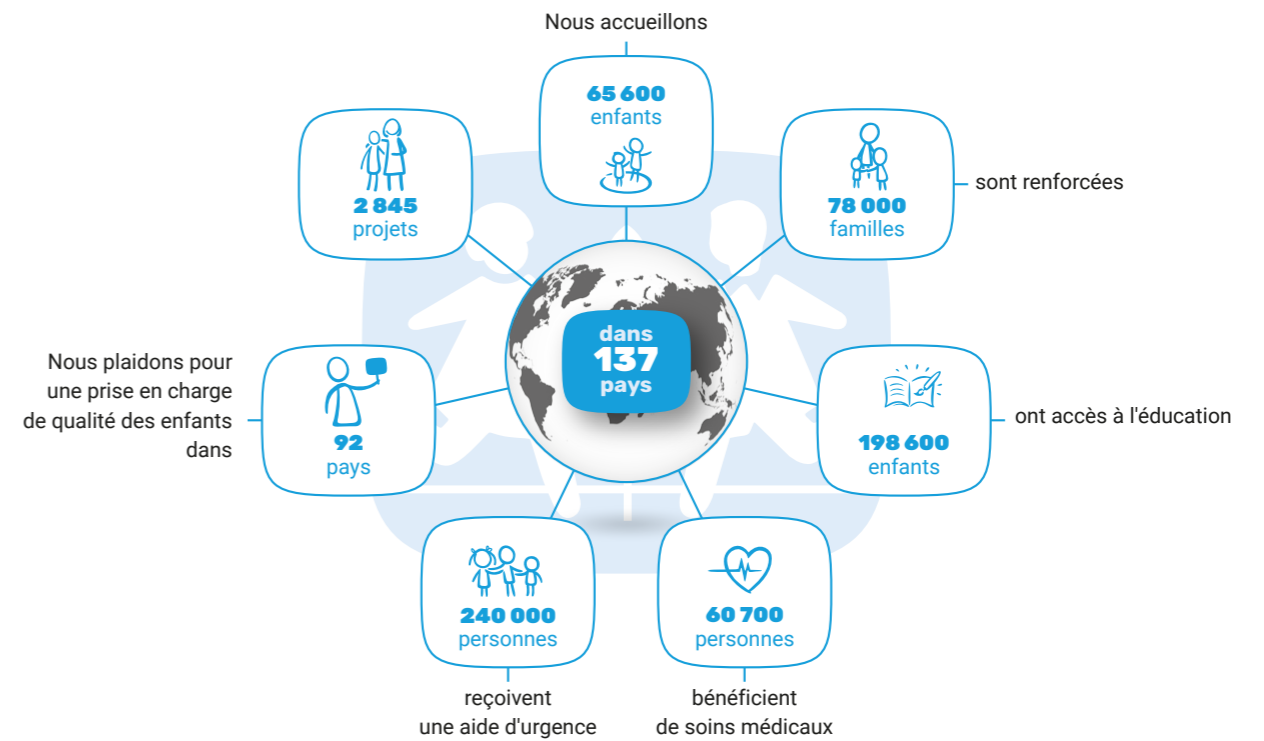
SOS Villages d'Enfants Belgique ASBL  
'Sous le Haut Patronage de Sa Majesté la Reine'



©Quinne Coyle



SOS Villages d'Enfants Belgique fait partie de la fédération SOS Children's Villages International. Grâce à l'expertise de nos 39 740 collaborateurs, nous formons un réseau mondial d'accueil et d'accompagnement des enfants et des familles. Les chiffres ci-dessous présentent l'impact du travail réalisé par notre fédération internationale.



# Notre mission et notre vision

Un enfant sur 10 dans le monde grandit sans les soins et l'amour d'une famille. En Belgique, il s'agit d'un enfant sur 25.

## Un cercle vicieux

Les enfants qui grandissent sans les soins et l'amour d'une famille courent le risque...

- de rencontrer plus de difficultés à l'école
- de faire face à plus d'obstacles dans leurs relations sociales
- de développer moins fortement leur résilience et leur capacité à se défendre
- d'être davantage confrontés à des problèmes de santé
- d'être plus vulnérables à la dépendance et à la dépression
- d'être plus exposés au suicide

Ces risques peuvent se transmettre ensuite à la génération d'enfants suivante.

## Nous voulons briser ce cercle vicieux

Lorsque les enfants grandissent entourés d'amour, de sécurité, de respect et d'adultes de confiance, ils trouvent le soutien dont ils ont besoin pour relever de nombreux défis et ont la possibilité de construire des relations, des compétences et un réseau social. C'est grâce à cette base solide qu'ils pourront à leur tour contribuer positivement à la société. Nous appelons cela

## le « Care Effect ».

# Aider les enfants à grandir et devenir forts

Nous contribuons à construire un monde dans lequel chaque enfant grandit dans le respect de ses droits et entouré des soins et de l'amour d'une famille. Une famille dans laquelle il trouve de l'attention, de la sécurité, du respect et des adultes de confiance. C'est ce dont tous les enfants ont besoin pour grandir et devenir forts.

## Notre approche



Nous renforçons **les familles et les communautés** pour qu'elles puissent aider leurs enfants à bien grandir.



Nous offrons **un accueil familial à petite échelle** à des enfants qui ne peuvent (temporairement) pas grandir à la maison.



Nous soutenons le développement et la création de liens d'attachement stables chez les jeunes enfants durant **les mille premiers jours** de leur vie.



Nous soutenons **les jeunes adultes** dans la construction d'une vie indépendante.



Nous maintenons autant que possible **les frères et sœurs** ensemble.



Nous travaillons avec les acteurs appropriés pour générer **des changements structurels** en faveur des enfants de notre groupe cible.

« "Marre de grandir toute seule", ce message m'a prise aux tripes. Même si je m'en suis bien sortie, ces mots résonnent en moi d'une façon particulière. Ma mère a réussi à élever seule ses deux enfants. J'ai eu la chance de pouvoir compter sur elle. Ce n'est pas le cas de tous les enfants. SOS Villages d'Enfants désire faire entendre la voix de ces enfants à travers une nouvelle campagne. »  
(Jolien Meremans, journaliste)



# Qualité et intégrité au sein de nos projets



## Trois priorités pour garantir la sécurité des enfants

Il est de notre responsabilité de créer les conditions nécessaires pour que les enfants puissent grandir en toute sécurité. C'est pourquoi nous voulons adhérer aux plus hauts standards en matière de qualité et d'intégrité au sein de nos projets. Nous nous concentrons en priorité sur trois points afin de protéger au mieux les enfants contre toute forme de violence :

1

### Un climat de confiance

Nous contribuons à construire un climat d'ouverture, de confiance et de transparence dans lequel les enfants ainsi que les personnes dans et à l'extérieur de nos projets ne font face à aucun obstacle s'ils souhaitent partager des observations ou des soupçons relatifs à des faits de violence.

Nous voulons continuer de développer ce climat de confiance au sein de toute notre organisation en 2021. Grâce à la publication de notre **rapport sur la sauvegarde de l'enfant**, nous faisons le point sur les incidents survenus et les progrès réalisés en Belgique. SOS Children's Villages International publie également chaque année son « Child Safeguarding Annual Report ».

2

### Une politique de protection audacieuse et participative

Nous avons élaboré une politique (« **Notre garantie de sécurité pour les enfants** ») dans laquelle nous expliquons de façon détaillée comment nous traitons les (soupçons de) faits de violence. Mais avoir une politique n'est pas suffisant : celle-ci doit également être connue et appliquée au sein de notre organisation afin que les personnes qui soupçonnent de la violence, en ont été témoins ou victimes soient au courant de ce qu'elles peuvent faire et osent franchir le pas.

Nous mettrons à jour cette politique durant l'année 2021 et nous continuerons de faire de son implémentation notre priorité.

3

### Une prise en charge et un accompagnement de qualité

Dans notre travail, nous sommes confrontés à des enfants ayant été victimes de violence et de négligence. Nous devons veiller à ce que cette violence ne se perpétue pas, tant chez nous que dans l'entourage plus large des enfants.

**En investissant dans la qualité de notre prise en charge**, nous pouvons donc aider les enfants à grandir et à devenir forts tout en soutenant leur famille du mieux possible. Nous donnons le meilleur de nous-mêmes afin de garantir la qualité de notre prise en charge.

- Nous travaillons dans le **respect des droits internationaux de l'enfant**, de la Convention relative aux droits de l'enfant des Nations Unies, des lignes directrices des Nations Unies relatives à la protection de remplacement pour les enfants et de la résolution des Nations Unies sur les droits de l'enfant de 2019.
- Nous mettons l'accent sur la **participation et l'émancipation** des communautés locales, des familles et des enfants de nos projets.
- Nous adoptons une stratégie de gestion **axée sur les résultats avec des objectifs clairs** et des indicateurs de résultat pertinents et ciblés.
- Nous assurons une **évaluation continue** de nos projets, en interne ou par des évaluateurs indépendants externes.
- Nous mettons en place des **partenariats réfléchis** avec les gouvernements, les associations et les partenaires commerciaux pour générer un impact durable.
- Nous travaillons à la **mise en œuvre de la Charte d'Intégrité** que nous avons signée avec le secteur de la coopération belge au développement. Retrouvez tous nos engagements en matière d'intégrité sur [www.sos-villages-enfants.be/integrite](http://www.sos-villages-enfants.be/integrite).
- Nous contribuons activement aux **Objectifs de développement durable 2030**.

## Une prise en charge sensible aux traumatismes des enfants

En collaboration avec l'Union européenne et six autres associations nationales de SOS Children's Villages International, nous avons démarré en 2020 le projet « **Des lieux sûrs pour des enfants épanouis : mettre en place des pratiques de prise en charge sensibles aux traumatismes vécus par les enfants** ». Cette initiative a pour but d'améliorer continuellement la qualité de notre prise en charge. Le projet veut encourager nos projets mais aussi le secteur de l'aide à la jeunesse à être plus sensibles aux expériences traumatisantes vécues par les enfants et les jeunes et qu'ils portent souvent encore en eux à l'âge adulte. Notre objectif est que les traumatismes soient traités avec toute l'attention nécessaire dans l'accompagnement quotidien des enfants et que ceux-ci se sentent soutenus.



Ce projet est cofinancé par le programme Droits, égalité et citoyenneté de l'Union européenne (2014-2020)



# Nos projets

en Belgique



Nous contribuons à offrir un environnement familial et chaleureux à des enfants dans nos trois projets à Louvain, à Marche-en-Famenne et dans le Brabant flamand.



## La Maison Hejmo

LOUVAIN

Nous créons un climat familial et sécurisant pour de jeunes mineurs non accompagnés ayant un parcours migratoire. Nous proposons à chaque jeune un accompagnement individualisé et nous travaillons en étroite collaboration avec différents partenaires pour lui offrir la prise en charge la plus adaptée à son histoire et à ses besoins personnels. Notre objectif est de permettre aux jeunes de développer leurs talents, leur résilience, leur autonomie et leur réseau social pour qu'ils puissent ensuite voler de leurs propres ailes et construire leur vie.



### Notre impact en 2020

- Nous offrons une prise en charge chaleureuse et individualisée à **10 jeunes**.
- **4 frères et sœurs** grandissent ensemble, dont 2 frères qui ont été réunis en 2020.
- Nous avons contribué à réunir **2 jeunes** avec leur famille.
- **2 jeunes** ont pu se lancer dans la vie autonome avec notre soutien.

« J'ai trouvé à la Maison Hejmo la force de croire en moi. Mon accompagnateur Ahmed m'a aidée à faire de grands pas en avant. »

(Une jeune de notre Maison Hejmo)



## Le Village d'Enfants SOS Chantevent

MARCHE-EN-FAMENNE

Nous proposons un accueil et un accompagnement chaleureux à des enfants et des jeunes qui ne peuvent, momentanément ou à long terme, pas vivre avec leurs parents. Ils y grandissent entourés d'adultes stables, disponibles, professionnels, attentionnés et entièrement dévoués à leur bien-être et à leur développement.



### Notre impact en 2020

- Nous accueillons **36 enfants** dans un cadre sûr, chaleureux et à petite échelle.
- **31 enfants** grandissent avec leurs frères et sœurs.
- Nous préparons **17 jeunes** à la vie indépendante en les accueillant dans nos logements (semi-)autonomes.
- Nous soutenons 19 familles et contribuons ainsi à ce que **46 enfants** continuent de vivre à la maison avec leurs parents.

## Les Maisons Simba

BRABANT FLAMAND

Nous développons une nouvelle forme d'accueil pour les jeunes enfants entre zéro et trois ans ainsi que pour leurs frères et sœurs jusqu'à six ans qui ne peuvent temporairement pas grandir auprès de leurs parents. Les parents Simba sont des parents d'accueil professionnels au statut d'indépendants. Ils disposent d'un solide bagage pédagogique et prennent soin de deux à quatre enfants dans leur propre maison, 24 heures sur 24 et 7 jours sur 7. Nous travaillons dans le même temps intensivement avec les parents des enfants pour les aider à améliorer leur situation et permettre un retour à la maison en sécurité.



### Notre impact en 2020

- Nos 4 parents Simba offrent une prise en charge familiale à **11 enfants**.
- Nous permettons à **9 jeunes enfants** de grandir entourés de leurs frères et sœurs.
- Nous travaillons avec **6 familles** pour les aider à construire un foyer sûr pour leurs enfants.

Ces projets sont réalisés en collaboration et avec le soutien de :

Jeugdhulp

fedasil  
AGENCE FEDERALE POUR  
L'ACCUEIL DES DEMANDEURS D'ASILE

FÉDÉRATION  
WALLONIE-BRUXELLES



## Des projets de qualité...

## pour un impact durable dans le secteur

Nous voulons générer un impact s'étendant bien au-delà des enfants et des familles avec lesquels nous travaillons dans nos projets.

### Maintenir les frères et sœurs ensemble

Les frères et sœurs sont encore trop souvent séparés lorsqu'ils sont placés dans l'aide à la jeunesse. Nous voulons changer cette situation en travaillant avec tous les acteurs concernés.



**8 enfants sur 10** dans nos projets grandissent avec au moins un de leurs frères et sœurs.

Nous avons accueilli en 2020 **deux fratries de quatre enfants** dans notre Village d'Enfants SOS Chantevent.

Notre expérience sur le terrain nous a appris combien le lien qui unit les frères et sœurs est important, d'autant plus lorsqu'ils traversent un événement majeur, comme un placement. La relation fraternelle est le lien familial le plus durable dans la vie des enfants. Les frères et sœurs sont des soutiens solides les uns pour les autres et forment les bases d'un réseau social.

Le Parlement fédéral a adopté en mai 2021 une **proposition de loi** donnant aux frères et sœurs le droit de ne pas être séparés. C'est une étape capitale ! Nous nous sommes battus pendant deux ans avec le Délégué général aux droits de l'enfant et bien d'autres pour y parvenir.

### Nos actions en 2020

- Nous avons partagé **des témoignages de fratries séparées dans les médias** lors de la Journée internationale des droits de l'enfant.
- **Nous avons défendu l'importance du maintien des liens fraternels** auprès des parlementaires et des cabinets pour concevoir un texte de loi solide.
- **Les députés du Parlement flamand et du Parlement de la Fédération Wallonie- Bruxelles** ont interrogé les ministres compétents à propos de la situation des fratries suite à notre campagne médiatique.



### L'introduction des parents d'accueil professionnels

En collaboration avec le secteur, nous voulons évoluer vers plus de prise en charge familiale et à petite échelle afin de mieux répondre aux besoins des enfants et de leurs familles.



**11 enfants** grandissent auprès de nos **4 parents Simba**.

Dans nos Maisons Simba, basées sur notre vision de l'accueil en maisons familiales, les parents Simba offrent **une prise en charge familiale et à petite échelle** pour que le développement des enfants soit au centre des préoccupations.

### professionnels

La prise en charge familiale et à petite échelle s'est faite une place significative dans les débats sur l'avenir de l'aide à la jeunesse. En Flandre, la mise en œuvre plus large du système de **parents d'accueil professionnels** a officiellement démarré : le Gouvernement flamand élabore actuellement un cadre pour rendre ce nouveau modèle accessible à grande échelle.

### Nos actions en 2020

- Le Gouvernement flamand s'est engagé, dans ses exposés de la politique et du budget en matière de bien-être, à **introduire largement la prise en charge familiale et à petite échelle**, avec comme point de départ notre projet pilote des Maisons Simba.
- **Les parlementaires flamands ont questionné le ministre compétent** sur l'extension de notre projet pilote des Maisons Simba.
- Un de nos parents Simba a livré **un témoignage touchant** dans un reportage télévisé sur les Maisons Simba.

« L'idée d'un foyer chaleureux et d'une prise en charge à petite échelle est très importante pour moi. J'ai également constaté cette approche chez SOS Villages d'Enfants. SOS Villages d'Enfants met l'accent sur l'importance de grandir avec ses frères et sœurs. En tant que Commissaire aux droits de l'enfant, je défends aussi le principe de placer les fratries ensemble. »

(Caroline Vrijens, Commissaire aux droits de l'enfant en Flandre)

Ces projets sont réalisés en collaboration et avec le soutien de :



Jeugdhulp



HEIDI  
SIMBA-OUDER  
PARENT SIMBA

et trois enfants  
que j'accueille en ce moment

©Loterie Nationale

# Nos projets

dans le monde



« À de nombreuses occasions, j'ai pu constater le haut degré de qualité de gestion des actions menées par l'équipe de SOS Villages d'Enfants et sa volonté de partager les bonnes pratiques et expériences avec le reste du secteur. »

(Raphaël Maldague,  
directeur de  
la fédération ACODEV)

## L'amélioration de la prise en charge des enfants talibés à Fatick

### SÉNÉGAL

Les talibés sont des élèves vivant dans une école religieuse traditionnelle qui dispose souvent de peu de ressources. Nous aidons les familles de ces enfants à développer une activité génératrice de revenus et soutenons les maîtres d'école et les communautés d'aide aux talibés afin d'améliorer ensemble les conditions de vie des enfants de façon durable. Nous encourageons les autorités locales et régionales à mobiliser plus de moyens pour protéger et faire respecter les droits des enfants. En parallèle, nous aidons les enfants talibés plus âgés à trouver leur place dans le monde du travail via des formations et des ateliers.



### Notre impact en 2020

- Nous contribuons à ce que **114 enfants** grandissent dans de meilleures conditions.
- Nous accompagnons **17 jeunes** dans le renforcement de leurs compétences socioprofessionnelles pour s'intégrer plus facilement dans le monde du travail.
- Nous aidons **20 associations et organisations locales** à s'organiser pour soutenir durablement les enfants talibés dans leur vie quotidienne.
- Nous mettons en place **4 clubs d'enfants** pour sensibiliser les jeunes et les familles aux droits de l'enfant et à l'accès à l'éducation.

## L'Hôpital Mère-Enfant à Kara

### TOGO

Beaucoup de jeunes enfants naissent et grandissent dans des conditions inadaptées à leur bon développement au Togo, faute d'accès à des soins de santé suffisants. Notre Hôpital Mère-Enfant à Kara offre donc une expertise médicale accessible et de qualité aux femmes enceintes, aux jeunes mères et à leurs nourrissons. Des milliers de familles peuvent ainsi veiller à ce que leurs enfants grandissent en bonne santé.



### Notre impact en 2020

- Nous délivrons des consultations médicales de qualité à **11 203 personnes**.
- Nous avons aidé **943 enfants** à venir au monde dans de bonnes conditions médicales.
- Nous prenons en charge **1 501 hospitalisations** en pédiatrie et en néonatalogie.
- Nous renforçons les connaissances en matière de protection de l'enfant de **80 collaborateurs SOS**.



© Marcus Frenberg

## Le renforcement des familles et des communautés avec le projet Șanđo

RD CONGO ET BURUNDI

Avec les organisations et les pouvoirs locaux, nous créons un réseau de soutien solide dans toute la communauté pour les familles les plus en difficulté. Nous accompagnons aussi individuellement les familles sur la voie de l'autonomie en les aidant à développer leurs compétences parentales et professionnelles et à créer leur propre activité génératrice de revenus. Elles peuvent ainsi offrir à leurs enfants un foyer stable, des soins et une éducation et soutenir à leur tour d'autres familles de leur communauté.



### Notre impact en 2020

- Nous renforçons les capacités de **2 089 familles** pour qu'elles puissent subvenir aux besoins de leurs enfants.
- Nous sensibilisons et soutenons **6 329 enfants** dans la défense de leurs droits.
- Nous encourageons **39 communautés** à protéger et agir durablement en faveur des enfants et des familles en difficulté.
- Nous soutenons la mise en place de **12 nouvelles associations villageoises d'épargne et de crédit** qui aident les familles de la communauté à développer leurs activités professionnelles.

## Le Village d'Enfants SOS à Kinshasa

RD CONGO

Nous accueillons les enfants dans nos familles SOS, qui prennent soin d'eux de façon attentionnée, sûre et professionnelle, et nous veillons à ce qu'ils puissent suivre un enseignement de qualité. Nous continuons de nous investir dans l'évolution du village pour offrir une prise en charge toujours plus adaptée aux besoins des enfants et des jeunes : nous encourageons de plus en plus l'implication des enfants et des familles SOS dans la communauté locale pour construire un réseau de soutien qui aidera les jeunes à devenir des adultes forts et autonomes.



### Notre impact en 2020

- Nous contribuons à offrir un foyer sûr et familial à **111 enfants** dans notre village d'enfants.
- **39 enfants et leurs 4 familles SOS** habitent au cœur de la communauté de Kinshasa.
- Nous avons travaillé main dans la main avec les familles de **3 enfants** pour qu'elles puissent à nouveau les accueillir à la maison.
- Nous donnons accès à l'éducation à **319 jeunes**.

## Limpoba : nous construisons des communautés fortes pour 800 enfants à Kinshasa

Depuis décembre 2020, nous développons le projet Limpoba pour soutenir les familles de la commune de Kimbanseke, à Kinshasa. Beaucoup d'entre elles vivent dans des conditions socioéconomiques difficiles et ne disposent pas de moyens suffisants pour assurer les soins de leurs enfants. Nous travaillons avec ces familles et leurs communautés pour renforcer leurs capacités parentales, former un réseau de solidarité et favoriser un développement économique local et inclusif pour répondre au mieux aux besoins des enfants. Notre objectif : construire ensemble un environnement sûr et épanouissant pour 800 enfants.



## Deux nouveaux projets en 2020 pour soutenir les enfants et les familles

## Nous aidons les familles de Beyrouth à sortir plus fortes de la crise

Le 4 août 2020, une terrible explosion ravageait la ville de Beyrouth. Nous soutenons financièrement les projets d'aide d'urgence de SOS Villages d'Enfants au Liban pour aider les familles et les enfants affectés à reconstruire leur vie. Nos collègues SOS au Liban proposent des activités récréatives, une aide éducative et un accompagnement psychosocial dans un espace spécialement dédié aux enfants. Dans le même temps, les équipes soutiennent psychologiquement et financièrement les familles en difficulté.



Ainsi, nous souhaitons aider 130 familles à (re)devenir plus fortes et 400 enfants à construire leur avenir dans un environnement sûr.

© Altea Horst

SOS Villages d'Enfants Belgique soutient ces projets en collaboration avec les partenaires suivants. Pour découvrir tous les projets organisés par SOS Children's Villages International, surfez sur [www.sos-childrensvillages.org](http://www.sos-childrensvillages.org).



**Belgique**  
partenaire du développement





# Notre réponse à la crise du coronavirus

La pandémie de coronavirus a bouleversé nos vies en 2020. De nombreux enfants et familles ont été soumis à une pression supplémentaire. Nous avons redoublé d'efforts partout dans le monde pour apporter notre soutien là où les besoins étaient les plus importants, avec un seul objectif en tête : contribuer à ce que chaque enfant grandisse dans un foyer sûr et chaleureux.

## Coronavirus : « un vécu comme les autres » pour les jeunes de l'aide à la jeunesse

Plus de 16 000 enfants et jeunes grandissent dans des services d'hébergement agréés par l'aide à la jeunesse en Belgique, entourés quotidiennement par leurs éducateurs. Que retiennent ces jeunes du confinement ? Nous avons lancé en mai 2020 une enquête auprès de 43 jeunes et 76 éducateurs de toute la Belgique pour le savoir.

### Cinq constatations qui font chaud au cœur

- 1 70 % des jeunes interrogés disent que le lien avec leurs éducateurs est resté aussi fort qu'avant ou s'est renforcé.
- 2 Il y a eu tout à coup plus de place pour donner leur avis sur les règles et la structure.
- 3 L'enquête a montré une fois de plus que les jeunes de l'aide à la jeunesse sont forts et résilients.
- 4 7 éducateurs sur 10 disent qu'ils ont eu plus de temps et d'espace pour simplement être ensemble avec les jeunes dans un cadre détendu et chaleureux.
- 5 Il y a eu plus de liens avec les autres et la société : des personnes ont bénévolement préparé des gaufres, organisé des chasses aux œufs de Pâques et des activités en plein air, offert des ordinateurs portables... aux enfants de l'aide à la jeunesse.



## En Belgique



4 éducateurs supplémentaires sont venus renforcer l'équipe de notre Village d'Enfants SOS Chantevent.



480 heures d'accompagnement scolaire supplémentaires ont été réalisées pour aider les jeunes de la Maison Hejmo à faire leurs devoirs à domicile.



1 aire de jeux extérieure, 1 balançoire, 1 une cabane dans les arbres, 35 jeux de société et 1 abonnement Netflix pour plusieurs écrans ont permis aux enfants du village d'enfants de se détendre.



11 familles ont été accueillies dans le village d'enfants grâce à des espaces extérieurs spécialement aménagés pour rendre visite à leurs enfants.



10 soirées « jeu de quilles Kubb » ont été organisées dans le jardin de la Maison Hejmo avec 34 personnes participantes au total.

3 vélos ont été utilisés par le village d'enfants pour organiser des visites familiales en plein air.

9 725 masques ont servi à protéger les enfants et les éducateurs de notre Village d'Enfants SOS Chantevent et de notre Maison Hejmo.

250 heures supplémentaires ont été effectuées par l'équipe des Maisons Simba pour continuer de soutenir les familles.

## Dans le monde

Quelques actions menées par notre fédération internationale dans le monde :

Les équipes SOS au Népal, au Sri Lanka, en Inde, au Bangladesh, au Vietnam, aux Philippines et en Indonésie ont fourni des colis alimentaires à 10 528 personnes participant à nos programmes de renforcement de la famille.



@Pearl Sandhu

Nos collègues à Manaus, une ville brésilienne durement touchée par le coronavirus, ont apporté du soutien à 350 familles en situation de vulnérabilité.



@Mauro Cristó

Une équipe de médecins volontaires a été mobilisée pour évaluer l'état de santé des enfants, des familles et des collaborateurs de nos programmes en Syrie.



@Faham Foorodi

Nos collègues du Maroc ont animé des ateliers de sensibilisation aux gestes barrières pour les familles et les enfants qu'ils soutiennent.



@Faham Foorodi

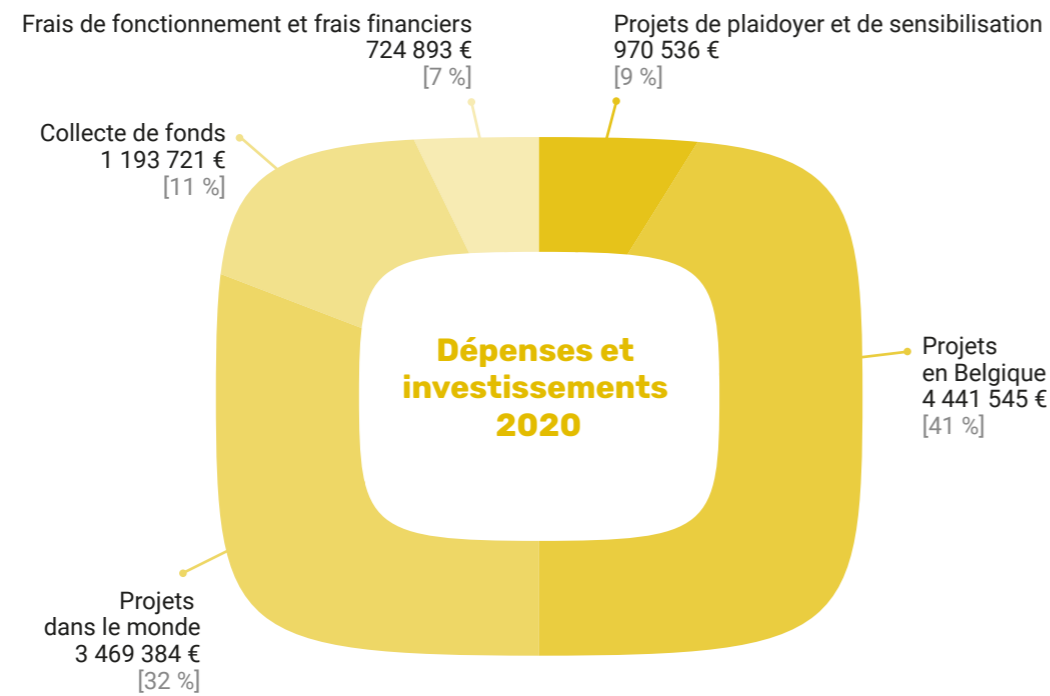
SOS Villages d'Enfants en Équateur a rendu visite aux familles et aux enfants des programmes de renforcement de la famille pour leur fournir du matériel de protection, de la nourriture et des informations pour se protéger de la maladie.



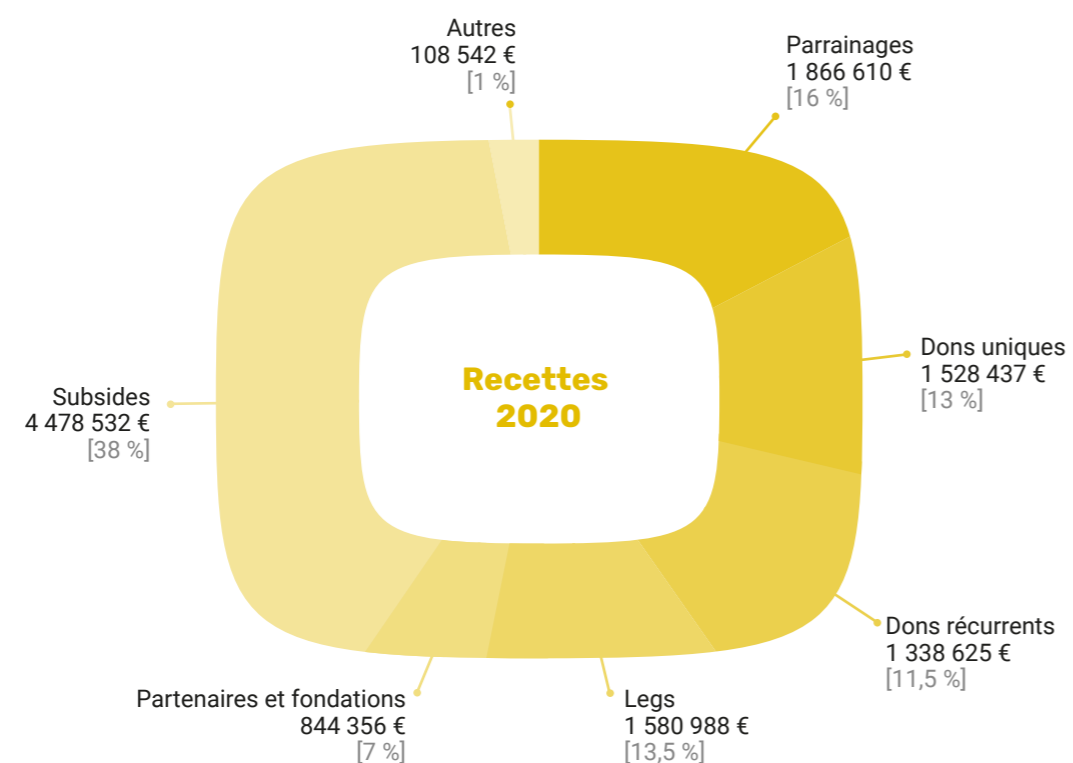
@Sebastien Taylor

Les étudiants de l'école d'art et de design du Village d'Enfants SOS au Bénin ont conçu 4 000 masques en tissu en 10 jours pour soutenir la communauté locale et le personnel soignant.

# Rapport financier



« 82 % de chaque euro que nous dépensons va directement dans nos projets »



## Évolution des investissements dans les projets



## Compte de résultats

REVENUS	2019	2020
<b>Récolte de fonds</b>		
Dons privés		
Parrainages	1 894 997	1 866 610
Mailings / magazines /online	861 351	1 042 373
Legs	994 406	1 580 988
Dons récurrents	1 241 067	1 338 625
Major gifts	222 749	442 312
Appel d'urgence	-	43 752
Événement	138 205	-
Total dons privés	5 352 776	6 314 661
Dons de partenaires et de fondations	687 575	844 356
<b>Total récolte de fonds</b>	<b>6 040 350</b>	<b>7 159 016</b>
<b>Autres revenus</b>	<b>191 512</b>	<b>108 542</b>
<b>Subsides et autres</b>		
Belgique	3 209 472	3 413 024
International	1 175 164	1 065 508
<b>Total subsides et autres</b>	<b>4 384 636</b>	<b>4 478 532</b>
<b>Revenus financiers</b>	<b>4 273</b>	<b>0</b>
<b>Total revenus</b>	<b>10 620 770</b>	<b>11 746 090</b>



DÉPENSES	2019	2020
Financement des projets	-8 255 175	-8 881 465
Récolte de fonds	-1 187 162	-1 193 721
Frais de fonctionnement	-696 843	-705 714
Frais financiers	-16 268	-19 179
<b>Total dépenses</b>	<b>-10 155 449</b>	<b>-10 800 080</b>
<b>Boni / Mali</b>	<b>465 322</b>	<b>946 010</b>



## Financement des projets

En Belgique	2019	2020
Chantevent et L'Olivier	3 160 088	3 215 656
Simba	374 264	427 520
Hejmo	612 247	679 685
Sensibilisation et plaidoyer	938 908	970 536
Trauma Informed Care	-	42 554
Autres	30 000	76 130
<b>Total Belgique</b>	<b>5 115 507</b>	<b>5 412 081</b>
<b>Dans le monde</b>	<b>2019</b>	<b>2020</b>
Parrainages	1 194 182	1 105 489
RD Congo	614 607	1 364 703
Syrie	504 840	150 704
Sénégal	134 576	197 587
Burundi	555 886	515 614
Togo	43 855	61 484
Liban	-	35 200
Autres	91 722	38 603
<b>Total dans le monde</b>	<b>3 139 668</b>	<b>3 469 384</b>
<b>Total</b>	<b>8 255 175</b>	<b>8 881 465</b>

## Bilan

Actif	2019	2020
Immobilisations incorporelles	320 311	225
Immobilisations corporelles	2 004 777	1 481 531
Immobilisations financières	1 504	-
Créances à plus d'un an	-	-
Créances à un an au plus	1 860 597	870 432
Liquidités	3 117 766	5 415 722
Comptes de régularisation	204 774	140 283
<b>Total</b>	<b>7 509 729</b>	<b>7 908 193</b>
<b>Passif</b>	<b>2019</b>	<b>2020</b>
Patrimoine	934 701	934 701
Résultat reporté	3 142 490	4 088 500
Subsides en capital	30 172	26 400
Provisions	26 193	47 500
Dettes à un an au plus	2 126 799	2 440 382
Comptes de régularisation	1 249 373	370 710
<b>Total</b>	<b>7 509 729</b>	<b>7 908 193</b>

### La transparence : une question de respect

Il est important pour nous de communiquer clairement et publiquement auprès des personnes et des organisations qui nous soutiennent sur la façon dont nous récoltons et utilisons nos ressources financières.

■ **Nous garantissons des comptes ouverts et transparents.** Ceux-ci sont contrôlés en profondeur par un réviseur d'entreprise et par le SPF Finances. Nous veillons ensuite à ce que nos rapports financiers annuels soient librement et facilement consultables.

■ **Nous récoltons des fonds de façon éthique et transparente.** Nous sommes membres de l'Association pour une Éthique dans les Récoltes de Fonds (AERF) et agissons conformément au Code éthique et à la Charte du Dialogue direct qu'elle a élaborés.

■ Notre conseil d'administration est composé exclusivement de volontaires et nos employés perçoivent une **rémunération équitable, adaptée** et conforme à celle du secteur.



# Une famille de plus de 30 000 membres qui fait vraiment la différence



Construire un monde dans lequel chaque enfant grandit entouré de la chaleur et de la sécurité d'une famille ne se fait pas en un jour. Et, surtout, nous ne pouvons pas le faire seuls : c'est en unissant nos forces que nous pourrions véritablement avoir un impact durable sur la vie des enfants.

Nous remercions tous nos partenaires et toutes les personnes qui nous soutiennent jour après jour pour atteindre ce but : nos parrains et marraines SOS, nos donateurs, les personnes qui nous soutiennent par leur testament, nos bénévoles, nos ambassadeurs, les entreprises, les institutions, les fondations... Ensemble, nous formons un réseau solide pour les enfants.



## Ambassadeurs

Serine Ayari | Jacques Borlée | Kim Clijsters | Kim Gevaert | Christophe Haddad | Vincent Kompany | Tom Lenaerts | Ronny Mosuse | Ann Wauters

## Entreprises partenaires

Ackermans & van Haaren | Action | Allen & Overy | Allianz | Boston Consulting Group | Bosta Paper Show | Bricks & Leisure | Brussels Airport | Capri-Sun | Carrefour | CEWE | CUBZZ | DHL Express | Dr Oetker | ENGIE Electrabel | Goodman | Groep Huyzentruyt | Hankook Tires | LR Global Kids Fund | Makoa | Marriott Hotels | Mercedes-Benz | Mustela | O.C.O. Technical | Pareto | Procter & Gamble | Radisson Hotels | Sofidel | Sotheby's Real Estate | Swift | Tombolist | UCB | Wienerberger

### Entreprises partenaires de l'action

« **Donate a spot** »  
BASE | Bol.com | Delhaize | DPG Media | Dr. Oetker | ENGIE Electrabel | IP Belgium | KBC | Orange | Peugeot | Proximus | Spadel | Telenet

## Fondations partenaires

Bourse d'Espoir | CAP48 | Fondation Claude Beckers | Fondation de France | Fondation Périer-D'Ieteren | Fondation Roi Baudouin | Fonds Dr. Daniël De Coninck | Fonds Jean Praet | Fonds Louis Bourdon | Fonds Madeleine Mortelmans | Fonds Martin Hermans | Fonds pour des soins solidaires | Futur 21 | Kiwanis | Loterie Nationale | Österreichische Vereinigung in Belgien | PC Solidarity | The Bennink Foundation

## Partenaires institutionnels

AGAJ - Administration générale de l'aide à la jeunesse (Fédération Wallonie-Bruxelles) | Agentschap Opgroeien (Vlaamse overheid) | Brussels International | Commune d'Anzegem | Commune d'Auderghem | Commune de Denderleeuw | Commune d'Oud-Heverlee | Commune de Saint-Gilles | DGD - Direction générale Coopération au développement et Aide humanitaire | Fedasil | Union européenne | Ville de Bruxelles | WBI - Wallonie-Bruxelles International



**SOS Villages d'Enfants Belgique ASBL**  
Rue de l'Hôtel des Monnaies 40/1CD  
1060 Bruxelles  
T 02 538 57 38 – F 02 537 31 31  
welcome@sos-villages-enfants.be  
www.sos-villages-enfants.be  
www.facebook.com/  
SOSVillagesEnfants

**Les membres du Conseil d'Administration** de l'ASBL SOS Villages d'Enfants Belgique - 20/05/2021  
**Président** : Bruno van Lierde | **Vice-président** : Piet Dejonghe  
**Administrateurs** : Thomas Boes, Filiep Deforche, Yvan de Launoit, Paul Leyman, Vanessa Lippens, Jean-Pierre Marchant, Olivier Schmitz, Filip Tanghe  
**Membres effectifs** : Les membres du Conseil d'Administration et Barbara François (Présidente honoraire), Pascale Berryer, Anne-Catherine Chevalier, Albert Fraipont, Alain Goldschmidt, Jasmina Kuen-Carette, Charles-Ferdinand Nothomb, Marc Quiryren, Nathalie Schots - Van Bogaert, Eveline Titeca, Aernout van der Mersch  
**Directrice** : Hilde Boeykens

**Faites un don directement via l'un de nos comptes**  
Pour les projets à l'étranger  
BE17 3100 4034 5521  
Pour les projets en Belgique  
BE80 3100 1447 1577

SOS Villages d'Enfants est une organisation reconnue par le Ministère des Finances. Elle peut donc délivrer des attestations fiscales et recevoir des dons et des legs.



©Alea Horst

Rien de tout ceci  
ne serait possible  
sans **votre soutien.**  
Merci !



**SOS VILLAGES  
D'ENFANTS**

SOS Villages d'Enfants Belgique ASBL  
Rue de l'Hôtel des Monnaies 40/1CD - 1060 Bruxelles  
IBAN : BE17 3100 4034 5521  
BIC : BBRUBEBB

**Colophon**

E.R. : Hilde Boeykens,

Rue de l'Hôtel des Monnaies 40/1CD - 1060 Bruxelles

**Rédaction** : SOS Villages d'Enfants - terminée le 3 juin 2021

**Photos** : Archives SOS, Mijhail Calle, Mauro Cristo, Quirine Cuyle, Faham Foorodi, Mickael Franci, Marcus Frenberg, Alea Horst, Alejandra Kaiser, Katerina Ilievska, Peter Kaeser, Claire Ladavicius, Loterie Nationale, Pearl Sandhu, Sébastien Taylor

**Mise en page** : [www.magelaan.be](http://www.magelaan.be) • **Impression** : Zquadra

*Dit jaarverslag is op eenvoudig verzoek ook beschikbaar in het Nederlands.*